



OCDE > Publicaciones > Resultados de TALIS 2024

## Resultados de TALIS 2024

El estado de la enseñanza

Informe

Más información ⓘ

TALIS · 7 de octubre de 2025

# Estudio Internacional de la Enseñanza y el Aprendizaje TALIS 2024



**Arturo Pérez Collera**

Inspector de Educación. Principado de Asturias

Esta sección tiene por vocación difundir, destacar y/o resumir según los casos, análisis, informes, debates o informaciones de alcance supranacional que en bastantes ocasiones pasan desapercibidos o quedan mutilados y reducidos a titulares comparativos de ránquines que ocultan datos y referencias de mayor interés.

Su lema, *fronteras aparte*, quiere subrayar la importancia de alzar la mirada por encima de los marcos y espacios inmediatos y aspira a la vez a que no se pierda de vista que formamos parte de un mundo diverso, pero global.

El Estudio Internacional de la Enseñanza y del Aprendizaje (TALIS, *Teaching and Learning International Study*) de la OCDE es la mayor encuesta internacional realizada a docentes y directores de centros educativos. Se llevó a cabo por primera vez en 2008 y se repitió de forma cíclica en 2013, 2018 y 2024. Al recopilar información comparable a nivel internacional sobre los docentes, la enseñanza y los directores de centros educativos, TALIS garantiza que sus opiniones se tengan en cuenta a la hora de elaborar políticas educativas.

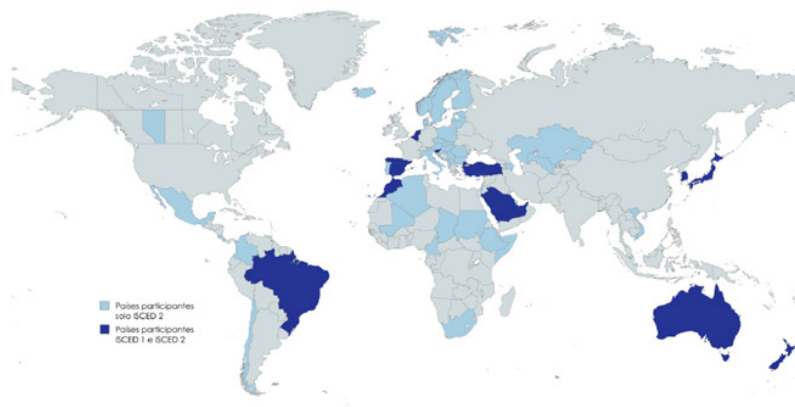
TALIS compila datos sobre las características demográficas de los docentes: la edad, género, experiencia, etc., sobre las características de sus centros, así como información diversa sobre sus condiciones laborales, prácticas docentes, clima escolar, etc.

Como novedad, TALIS 2024 preguntó a los docentes y directores por su capacidad de adaptación a una **población estudiantil cada vez más diversa**, cómo utilizan la **tecnología y la inteligencia artificial**, cuáles son sus respuestas ante las **necesidades sociales y emocionales** del alumnado, y cuáles son sus **prácticas y actitudes en relación con la sostenibilidad medioambiental**.

## Países y territorios participantes

TALIS 2024 ha reunido a **55 países y territorios**, la cifra más alta de participación desde 2008. España siempre ha estado presente en todas las ediciones del estudio. En el ciclo actual, en nuestro país se han utilizado muestras independientes en las etapas de educación secundaria, primaria y, por primera vez en segundo ciclo de educación infantil.

Fig. 1 Mapa de países que participan



## El marco conceptual

El marco de TALIS 2024 pone el foco en el **progreso y bienestar** del profesorado partiendo de la premisa de que los sistemas deben contribuir al desarrollo de los docentes, tanto en lo que respecta a su práctica profesional como a su bienestar, con el fin de apoyar la calidad de la enseñanza y la retención del personal. Los resultados profesionales de los docentes, junto con sus intenciones, se ven influidos por sus recursos personales y por los recursos y las exigencias de sus entornos de trabajo. Además, los factores personales y contextuales también pueden afectar al nivel de exigencias y recursos con los que se encuentran los docentes y a su influencia en los resultados de sus prácticas pedagógicas. La figura 2 resume el modelo conceptual de la profesión docente según TALIS 2024.

Fig. 2.- Marco conceptual de TALIS 2024



A continuación, se destacan algunos de los resultados analizados en el informe español. En primer lugar, se presenta la infografía de los y las docentes de nuestro país.



Los resultados internacionales y nacionales de TALIS 2024 en las etapas de primaria y secundaria se publicaron el 7 de octubre de 2025. En España el estudio principal tuvo lugar entre febrero y marzo de 2024.

La muestra española ha incluido 507 centros de secundaria y 506 de primaria, un total de 1.013 centros. España ha incluido, por primera vez, a la población de segundo ciclo de infantil en TALIS 2024. Los resultados nacionales e internacionales de educación infantil se han publicado el 2 de diciembre de 2025.

Las tasas de respuesta a los cuestionarios del estudio alcanzaron el 94% entre el profesorado y por encima del 97% entre los directores y directoras de ambas etapas. Además, Andalucía, Canarias, Cantabria, Cataluña, Comunitat Valenciana, Illes Balears, La Rioja y Principado de Asturias **han participado con muestras propias para obtener datos representativos independientes.**

Informe completo en: <https://www.educacionfpydeportes.gob.es/inee/evaluaciones-internacionales/talis/talis-2024.html>  
 Web OCDE: <https://www.oecd.org/en/about/programmes/talis.html#about>

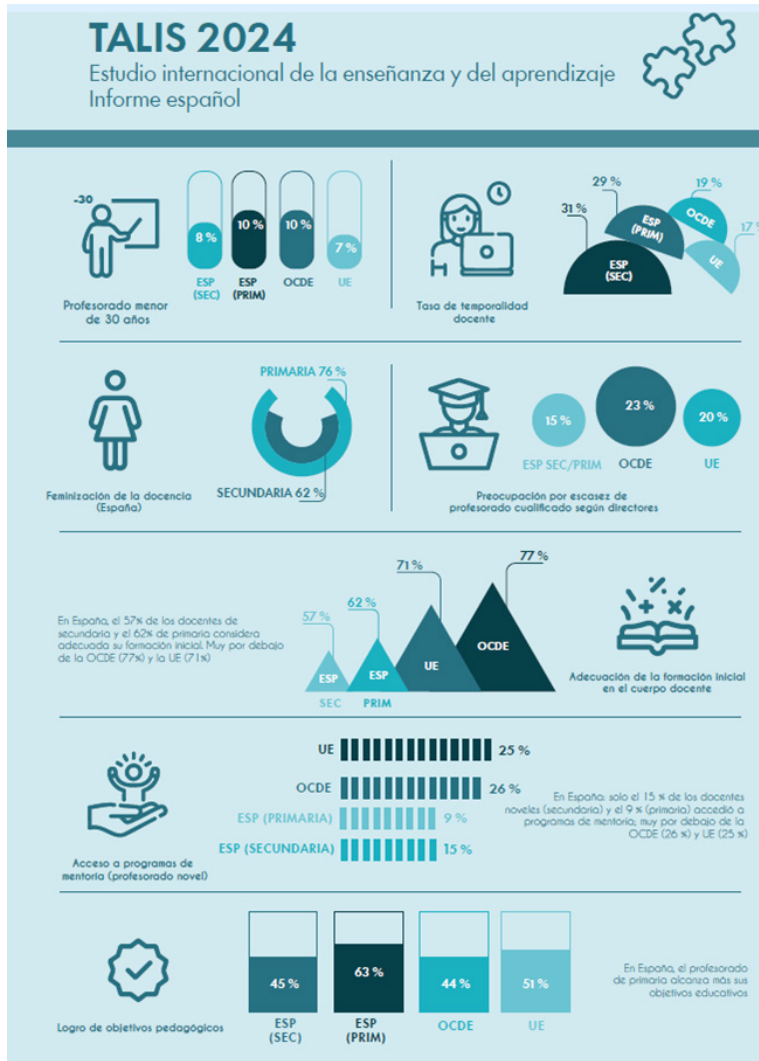
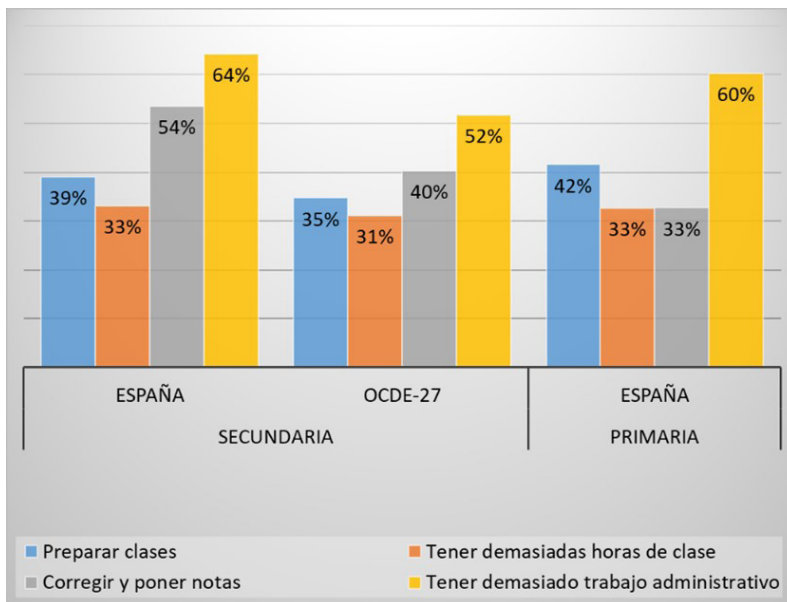


Fig. 3.- Principales fuentes de estrés del profesorado en TALIS 2024



Fuente INEE. TALIS 2024 Presentación Informe Español.

La infografía siguiente representa algunas diferencias en materia de satisfacción y desarrollo profesional.

### Resultados

En secundaria, la edad promedio de la OCDE-25 y de España es aproximadamente 45 años. Ligeramente superior a los 43 de primaria en España.

En secundaria, **las mujeres** constituyen la **mayoría** del profesorado, representando aproximadamente 7 de cada 10 docentes en el promedio de la OCDE y seis de cada 10 en España. Y el 76 % en primaria.

El 57% de los profesores de secundaria y el 62% de primaria en España consideran **alta la calidad de su formación inicial**, frente al 77% del promedio OCDE.

España lidera la preparación docente en secundaria **para contextos multiculturales**: 46% frente al 30% de la OCDE.

Apenas el 59 % de los profesores de secundaria y el 56 % de primaria trabajan en **centros con programas de mentoría, muy por debajo del 79 % de la OCDE**.

El profesorado español está convencido de que alcanza sus objetivos educativos en mayor grado que los de los otros países.

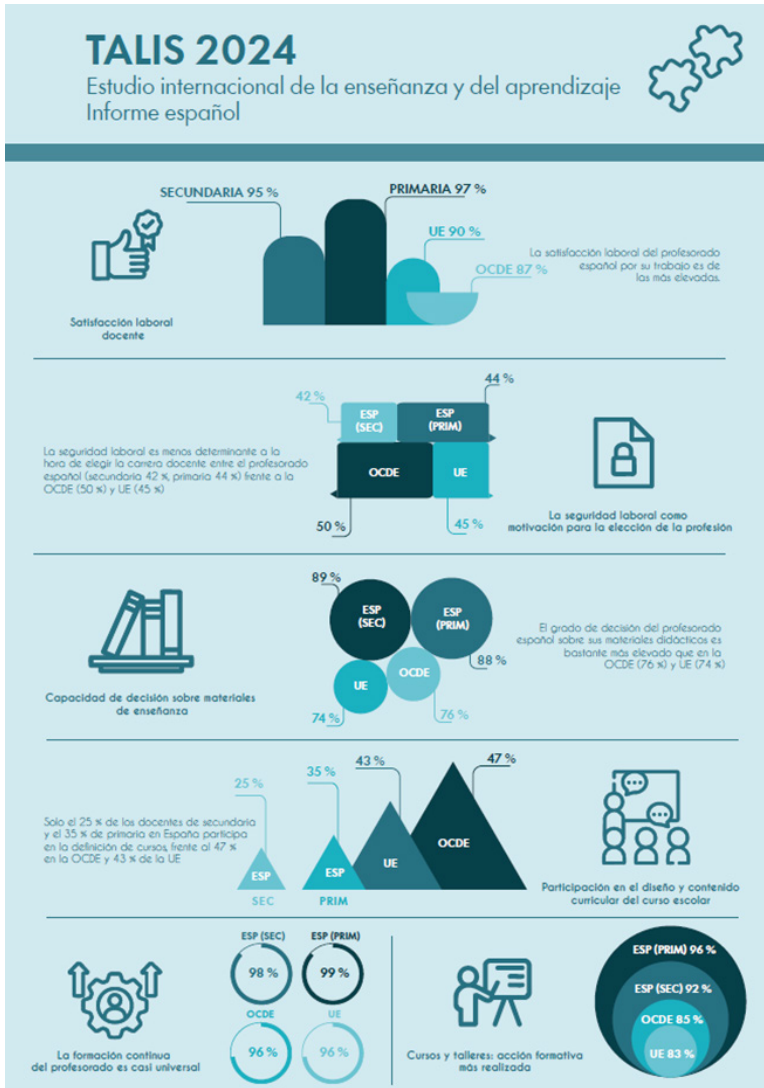
El exceso de **trabajo administrativo** es la principal fuente de estrés docente en España, muy por encima del promedio OCDE.

Corregir y poner notas preocupa más en España que en la OCDE en secundaria

**Preparar clases** también es una **fuentes de estrés** especialmente en primaria.

Andalucía y Canarias superan el promedio nacional de estrés en secundaria con un 19%.

Cantabria registra los niveles más bajos de estrés docente en primaria y secundaria, con 11 % y 12%.



El 95% de los docentes de secundaria en España están satisfechos con su trabajo, por encima de la media de la OCDE y la UE.

España lidera la satisfacción docente en primaria con un 97%.

Todas las comunidades españolas superan el 93% de satisfacción en secundaria.

La satisfacción en primaria es aún mayor: todas las comunidades superan el 95%.

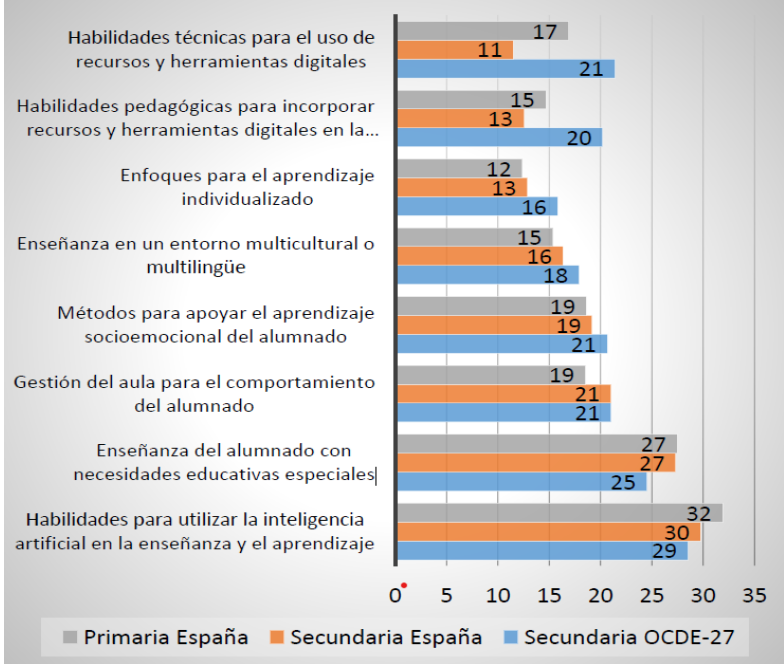
El 85 % del profesorado de secundaria y el 88 % de primaria lidera sus propias actividades de crecimiento y desarrollo profesional.

En primaria, el 84 % de los docentes participa activamente en las decisiones escolares, siete puntos más que en secundaria.

La creación de comunidades de aprendizaje profesional es el ámbito más débil en secundaria, con un 71 % frente al 79 % de la OCDE.

España se sitúa en niveles similares a la OCDE en liderazgo y participación docente, con ventajas claras en primaria.

Fig. 4.- Lagunas formativas



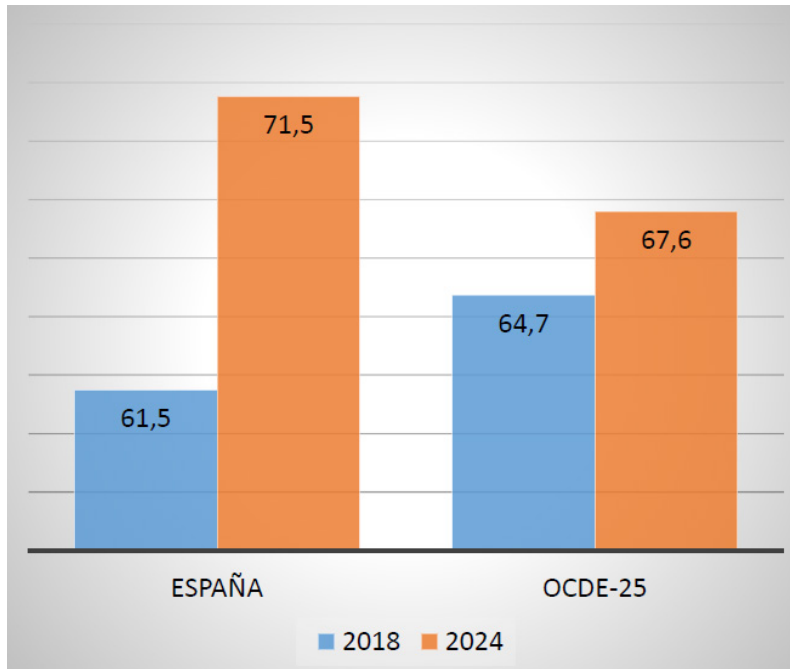
La inteligencia artificial es la principal área de necesidad formativa percibida, con un 30% en secundaria y un 32% en primaria.

La enseñanza a alumnado con necesidades educativas especiales supera en España a la media OCDE con un 27% en secundaria (28% en primaria).

La formación en competencias digitales es percibida como menos necesaria en secundaria (12-11%) que en primaria (15-17%), reflejando diferencias según la etapa y es inferior en ambas etapas al promedio OCDE.

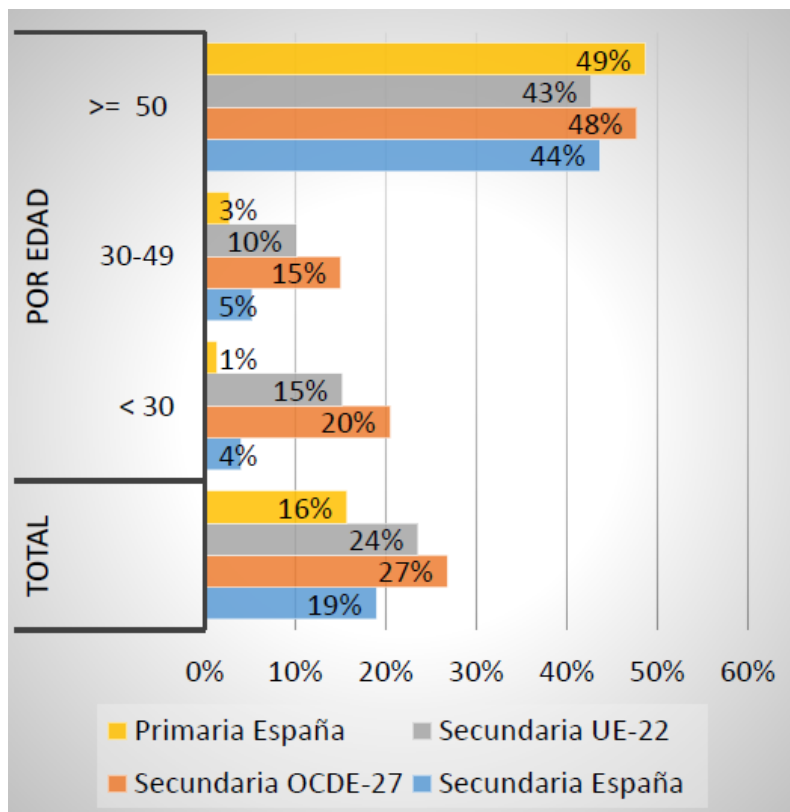
Fuente INEE. TALIS 2024 Presentación Informe Español.

Fig.- 5.- Evolución de grado de satisfacción entre 2018 y 2024



Fuente INEE. TALIS 2024 Presentación Informe Español

Fig. 6.- Perspectivas de abandono de la profesión



Fuente INEE. TALIS 2024 Presentación Informe Español.

Con independencia de y al margen de los salarios, España aumenta significativamente la satisfacción docente entre 2018 y 2024.

Diez puntos de crecimiento en satisfacción laboral superan el promedio de la OCDE.

El bienestar docente en España supera la media de la OCDE gracias a mejoras laborales.

En secundaria, 65% de los docentes españoles se sienten valorados por las familias, superando el promedio UE-22 y alineándose con la OCDE.

En primaria, la valoración alcanza el 74%, 9 puntos más que en secundaria, con 3 de cada 4 docentes españoles percibiendo aprecio familiar.

A nivel regional, la diferencia entre primaria y secundaria varía entre 6 y 14 puntos, con Illes Balears (79%) y Cataluña (77%) liderando la percepción positiva.

Solo el 19% de los docentes de secundaria en España planea dejar la profesión, por debajo del 27% de la OCDE y 24% de la UE.

Los docentes jóvenes españoles (<30 años) muestran una intención de abandono mínima: 4% en secundaria y 1% en primaria, porcentajes muy inferiores a los promedios internacionales.

La intención de abandono de la profesión se concentra en docentes mayores: 44% en secundaria y 49% en primaria en España.